

Ajustando DRIVER ODBC para acessar o Firebird via BDE

Siga os passos , para ser possível acessar o FIREBIRD através de um componente TQUERY , e cruzar informações de tabelas FIREBIRD e PARADOX, simultaneamente :

1) Instale o driver : ODBC para acesso ao FIREBIRD 1.5

http://www.ibphoenix.com/main.nfs?a=ibphoenix&page=ibp_60_odbc
www.ibphoenix.com.br → Site IBPHOENIX

Firebird_ODBC_1.2.0.69-Win32.exe

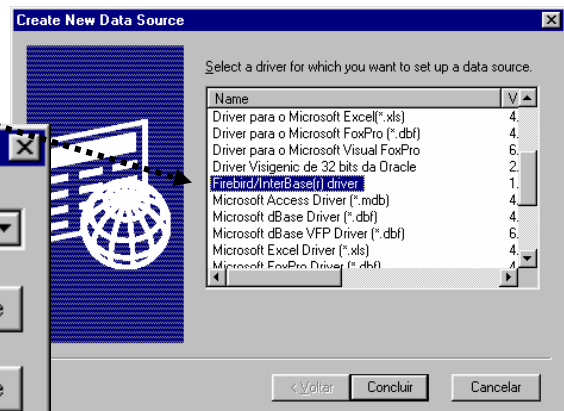
2) Abra o BDE ADMINISTRATOR

3) Pressione o BOTÃO DIREITO DO MOUSE em DATABASES , escolha "ODBC Administrator" ;

4) Na guia SYSTEM DNS , crie um "DNS" para acessar o BANCO DESEJADO. é simples :

4.1) Clique em ADD ;

4.2) Escolha o DRIVER do FIREBIRD, clique em CONCLUIR ;



4.3) Preencha as informações, conforme ao lado, e clique em **TEST CONNECTION** :

5) Ao clicar em OK, será criado um "ALIAS" novo no B.D.

ATENÇÃO :

Para utiliza-lo, digite SENHA e USUÁRIO. Não pode digita-lo novamente, quando for pedido, senão dá erro de conexão ;

6) Para atualizar no BDE e visualizar o nome do novo ALIAS criado :

* Pressione o botão direito em DATABASES. Clique em REFRESH ;

* Se não atualizar, basta fechar e abrir o BDE Administrator ;

Criando a TQUERY e o TDATABASE.

Insira os objetos abaixo, e utilize agora o novo "Alias" criado, para acessar o FIREBIRD.

The image shows three screenshots from the Delphi IDE illustrating the configuration of database components:

- Top Screenshot:** Shows the component palette with 'Database', 'Qry_RelatorioComanda', and 'Ds_RelatorioComanda' components. Dotted arrows point from these components to their respective property windows.
- Middle Screenshot:** Shows the 'Object Inspector' for 'Qry_RelatorioComanda: TQuery'. The 'Name' property is set to 'RelatorioComanda'. The 'SQL' property is set to '(TStrings)'. The 'UpdateMode' is set to 'upWhereAll'.
- Bottom Screenshot:** Shows the 'Object Inspector' for 'Ds_RelatorioComanda: TDataSource'. The 'Name' property is set to 'Ds_RelatorioComanda'. The 'DataSet' property is set to 'Qry_RelatorioComanda'.

Below the screenshots is a SQL query window containing the following code:

```

SELECT Ped_comanda.COD_PED_COM,
Ped_comanda.NUM_COMANDA_DIG,
Ped_comanda.DAT_INCLUIU,
Funcion.Nom_Fun, Cliente.Nom_Cli
FROM ":F_DbGeral:Cliente.DB" Cliente
INNER JOIN ":Farm2000_FDB:PED_COMANDA" Ped_comanda
ON (Cliente.Cod_Cli = Ped_comanda.COD_CLI)
AND (Cliente.Farm_Cli = Ped_comanda.FARM_CLI)
FULL OUTER JOIN ":F_DbGeral:Funcion.DB" Funcion
ON (Funcion.Cod_Fun = Ped_comanda.COD_FUN)
AND (Funcion.Farm_Fun = Ped_comanda.FARM_FUN)
Where
Ped_comanda.DAT_INCLUIU>='01/01/2005 00:00:00'
AND
Ped_comanda.DAT_INCLUIU<='01/01/2006 00:00:00'
ORDER BY Funcion.Nom_Fun, Cliente.Nom_Cli
    
```

VEJA QUE INCRÍVEL !
 Um mesmo SELECT envolvendo :
2 tables PARADOX :
Cliente.db e Funcion.db
 e
1 table FIREBIRD : PedComanda